



INSTITUTO DE ESTUDIOS ECONOMICOS

El **Indicador General del ICom** se ubicó en 6,1, cifra superior a la correspondiente al mes anterior e inferior al promedio histórico del indicador.

Las **existencias de granos*** a junio de 2008 presentan los siguientes valores: Trigo (cosecha 07/08) 4,5 mill tn. Soja (Cosecha 07/08) 11,2 mill tn. Maíz (cosecha 07/08) 5 mill tn. Girasol (cosecha 07/08) 1,78 mill tn.

La **molienda de granos** acumulada a junio del año 2008 respecto de igual período del año anterior, fue superior para el trigo (10,7%), el maíz (4,5%) y el girasol (20,7%), pero fue inferior para la soja (-12,1%).

Las **producciones de aceites y subproductos** a junio presentaron variaciones negativas respecto al mismo mes del año 2007 para los productos del complejo sojero. Los descensos fueron del 12,1% para el aceite y del 11,1% para los pellets de soja. Por otra parte, la producción del complejo girasolero presentó variaciones positivas del orden del 25,5% para el aceite y del 18,3% para los pellet.

Las **ventas externas** en julio presentaron aumentos con respecto al mes pasado para los montos (90,1%), volúmenes (110,2%) y embarques (88,9%), pero descensos para precios (-8,4%). Con respecto al año anterior, en el mismo período se registraron aumentos para los montos (115%), precios (40%) y volumen (51,8%) pero descensos para los embarques del 13,1%.

La **liquidación de divisas** del sector exportador presentó un incremento del 70,5% con respecto al mes anterior. Respecto del año pasado la variación fue de 61,6%.

El **costo del flete marítimo orientativo para granos** arrojó una variación mensual negativa para los fletes para los siguientes destinos: China (-0,7%), Irán (-0,7%), Egipto (-3,1%) y Holanda (-10,3%). Los precios de los fletes hacia Brasil no presentaron cambios con respecto al mes pasado.

Al mes de julio, los **diferenciales de precios** entre similares posiciones de distintas plazas de los Mercados de Futuros son los siguientes: para el trigo (34,8%), para la soja (46,6%) y para el maíz (39,0%). Todos los cultivos muestran aumentos con respecto a igual período del 2007. Para el día 27 de agosto, podemos observar los siguientes porcentajes de diferenciales: Maíz 35,5%, soja 43,3% y trigo 38,8%.

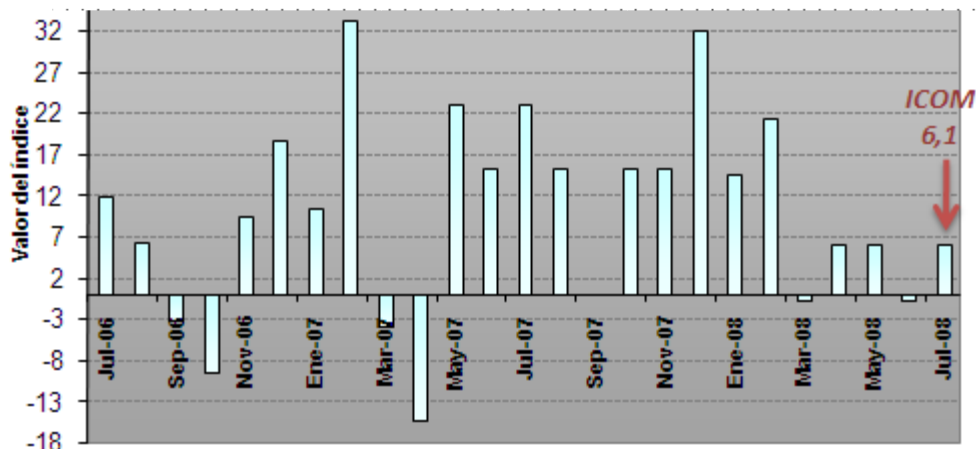
El **Índice de Precios de Materias Primas** de julio se ubicó en un valor de 227,3, cifra inferior al valor registrado en el mes anterior. En términos interanuales la suba es del 58,3%.

La **capacidad de almacenaje** no ha podido ser actualizadas ya que su publicación se encuentra provisoriamente interrumpida. Lo mismo ocurre para las **Declaraciones Juradas de Ventas al Exterior** de granos y subproductos.

**Existencia física de Granos: La publicación actual presentó cambios metodológicos que imposibilitan el empalme con la serie anterior. En la publicación que realizaba la ONCCA desde 2005 se disponían los datos de los granos existentes a la fecha (todas las cosechas), y se ajustaba el porcentaje informado para poder completar el universo total. La nueva serie sólo considera la última cosecha disponible, los datos se presentan sin ponderar, y no se cuantifica el stock remanente de las cosechas anteriores.*

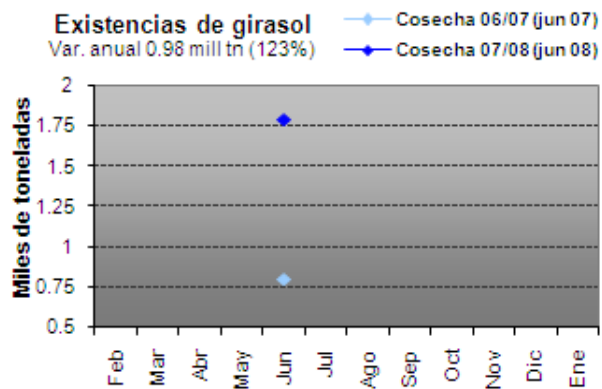
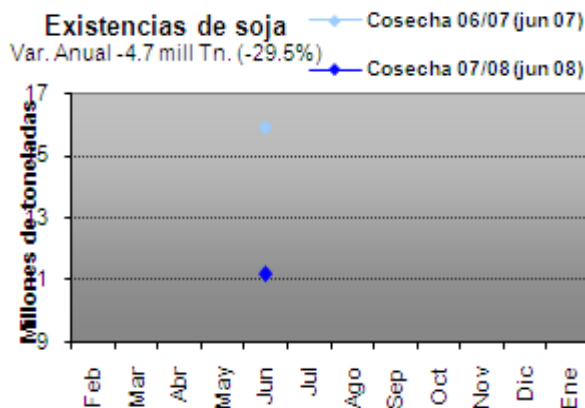
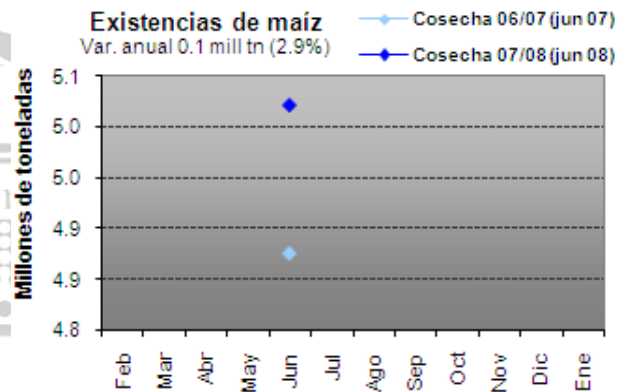
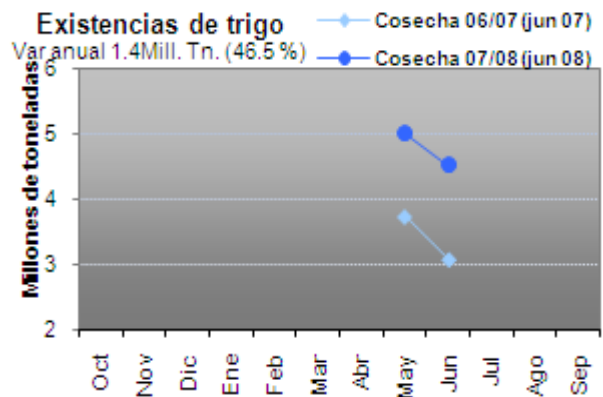
Indicador general del ICom

38,5 % de las variables presentan una variación positiva y un 32,4% varían negativamente

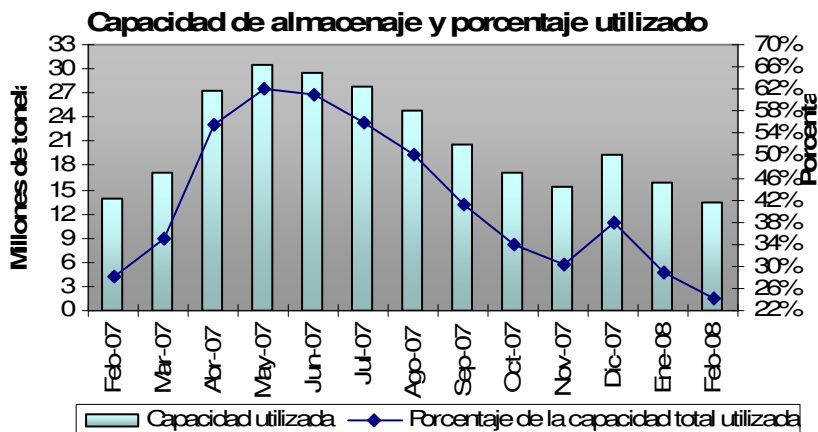


Fuente: Elaboración propia.

Existencias



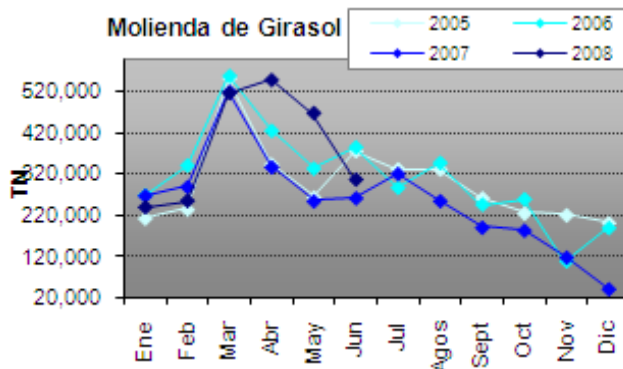
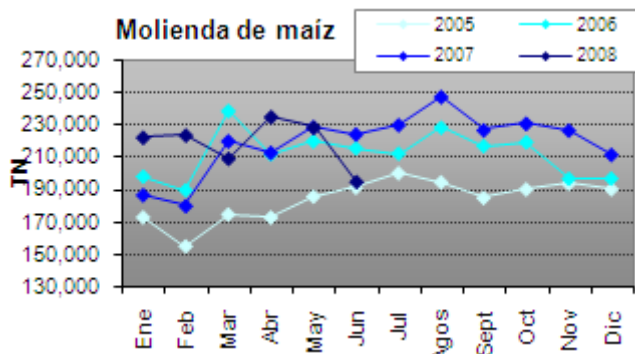
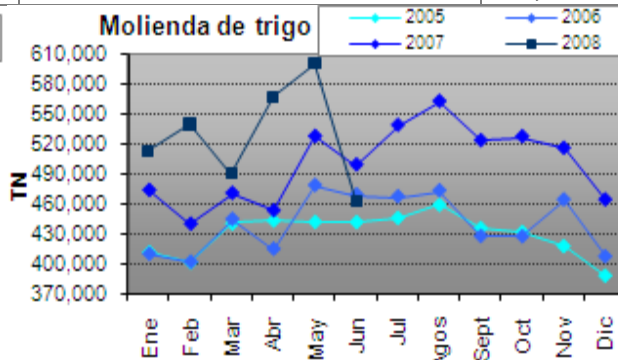
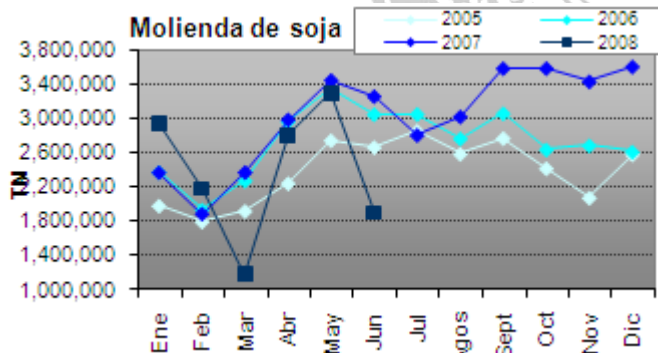
Fuente: ONCCA.



Fuente: ONCCA. La capacidad de almacenaje está calculada en base a trigo PH 80.

Molienda de granos (en toneladas)

	Acumulado a Junio 2008	Acumulado a Junio 2007	Variación
Soja	14.297.452	16.270.669	-12,1%
Girasol	2.342.571	1.940.250	20,7%
	Acumulado a Junio 2008	Acumulado a Junio 2007	Variación
Trigo	3.176.690	2.868.199	10,7%
Maíz	1.311.441	1.253.812	4,5%

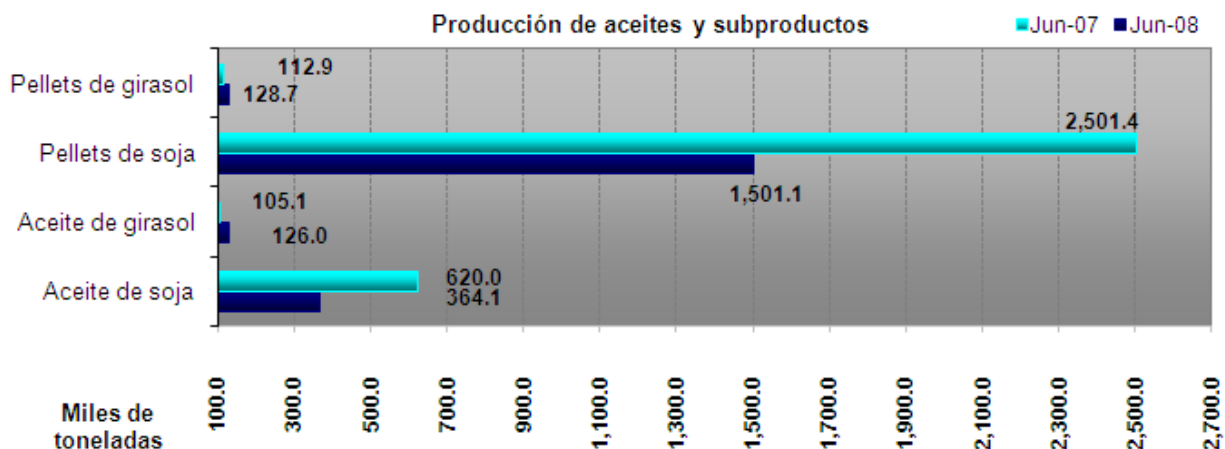


Fuente: Elaboración propia en base a datos de la SAGPyA, últimos datos disponibles.

Producción de aceites y subproductos (en toneladas)

	Acumulado a Junio 2008	Acumulado a Junio 2007	Variación
Aceite de soja	2.739.896	3.119.150	-12,1%
Pellets de soja	11.127.911	12.518.030	-11,1%
Aceite de girasol	967.435	770.907	25,5%
Pellets de girasol	984.492	832.169	18,3%

Fuente: elaboración propia en base a datos de la SAGPyA.



Comercio exterior de granos y subproductos

	Julio 2008	Junio 2008	Variación	Julio 2007	Variación
Monto (millones de u\$s)	2.778,5	1.461,1	90,1%	1.291,9	115,0%
Precios promedio (u\$s por ton.)	337,0	368,0	-8,4%	240,7	40,0%
Volumen (millones de ton.)	8,2	3,9	110,2%	5,4	51,8%
Embarques (unidades)	3.418	1.809	88,9%	3.936	-13,1%

Fuente: Elaboración propia en base a datos del SENASA.

Exportaciones de los principales granos (en toneladas) D.J.V.E

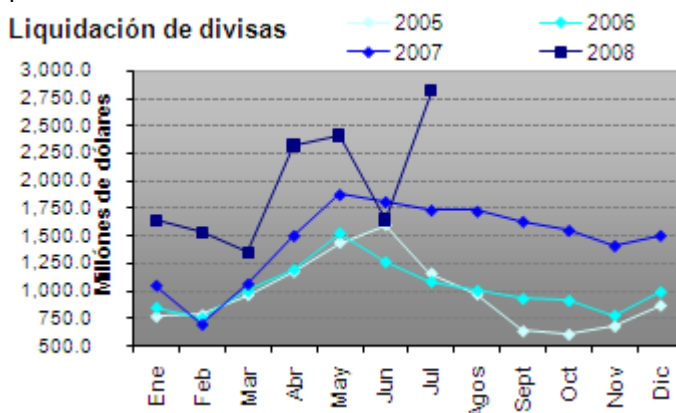
Al 12/05/2008	Declaraciones Juradas de Ventas al Exterior	
	Campaña 06/07	Campaña 07/08
Trigo	8.902.547	7.051.276
Maíz	14.008.252	11.346.457
Soja	11.879.467	8.721.132
Harina de soja	24.472.921	9.087.129
Aceite de soja	5.823.151	2.246.607
Aceite de girasol	734.026	912.516
Harina de Girasol	813.121	553.723

Fuente: Elaboración propia en base a Dirección de Mercados Agroalimentarios (SAGPyA).

Liquidación de divisas de los industriales de oleaginosos y exportadores de cereales (en millones de dólares)

	Julio 2008	Junio 2008	Variación	Julio 2007	Variación
Liquidación	2.807,3	1.646,2	70,5%	1.736,7	61,6%

Fuente: Elaboración propia en base a datos de CIARA.



Acumulado a Julio
13.688 MM USD

Fuente: Elaboración propia en base a datos de CIARA.

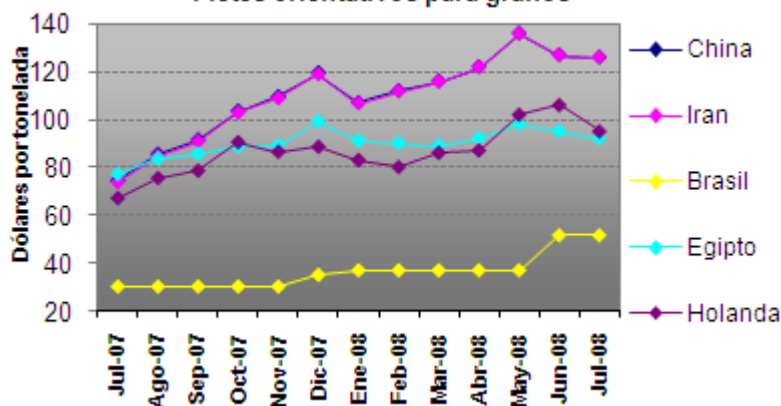
Flete marítimo orientativo para granos

Destino	Julio 2008	Junio 2008	Variación	Julio 2007	Variación
China ⁽²⁾	126,0	127,0	-0,7%	74,5	69,1%
Irán ⁽²⁾	126,0	127,0	-0,7%	74,0	70,2%
Brasil ⁽²⁾	52,0	52,0	-	30,0	73,3%
Egipto ⁽²⁾	92,0	95,0	-3,1%	77,0	19,4%
Holanda ⁽³⁾	95,0	106,0	-10,3%	67,0	41,7%

⁽²⁾ Barcos con porte de 40.000 toneladas. ⁽³⁾ Barcos con porte de 25000 toneladas.

Fuente: Área Regímenes Especiales – Dirección de Mercados Agroalimentarios, SAGPyA.

Fletes orientativos para granos



Fuente: Elaboración propia en base a datos del Área de Regímenes Especiales - Dirección de Mercados Agroalimentarios, SAGPyA.

Flete por camión, a granel (en pesos por tonelada)

Kilómetros	Julio 2008	Junio 2008	Variación	Julio 2007	Variación
20	16,0	16,0	-	13,0	23,0%
100	36,1	36,1	-	29,4	22,7%
500	110,7	110,7	-	97,0	14,1%
1000	219,9	219,9	-	180,2	22,0%

Se consideran camiones con capacidad de carga de 30 toneladas.

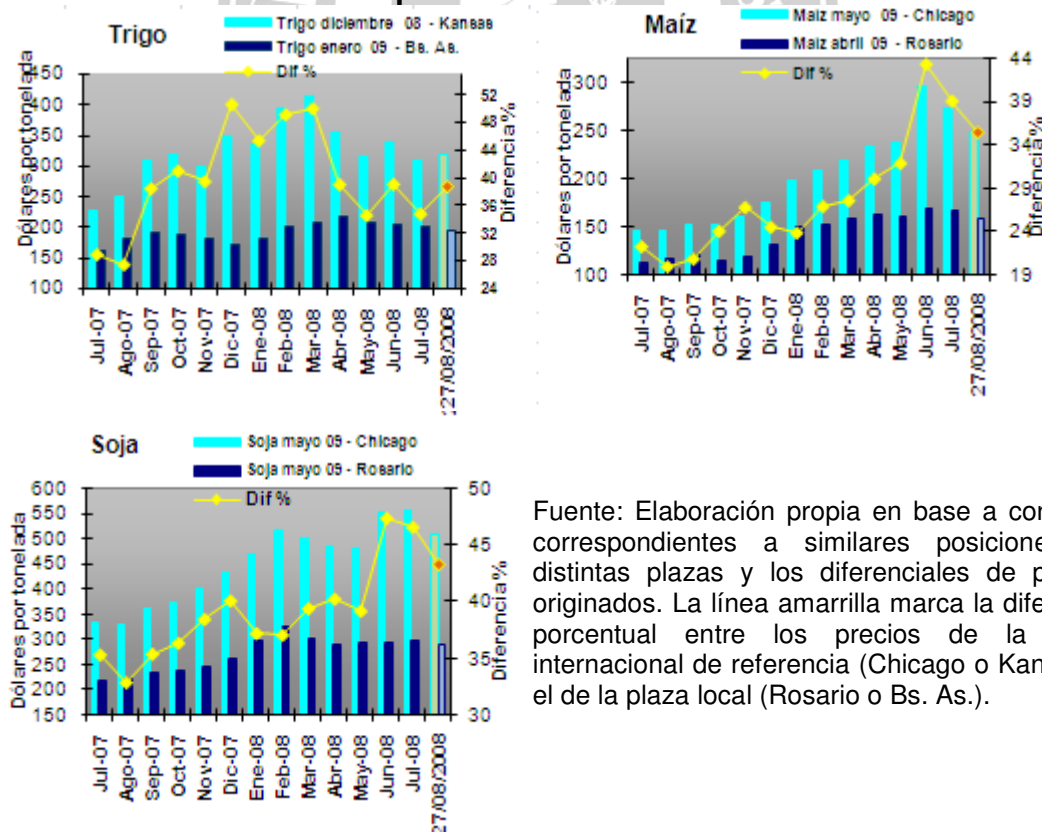
Fuente: Área Regímenes Especiales – Dirección de Mercados Agroalimentarios, SAGPyA.

Camiones arribados en puerto

Puerto	Julio 2008	Junio 2008
Rosario y zona	83.343	35.706
Dársena y Buenos Aires	10.332	5.208
Necochea	6.846	2.567
Bahía Blanca	13.328	6.284

Fuente: Elaboración propia en base a datos de la Cámara Gremial de Recibidores de Cereales, Oleaginosas y Afines de la Bolsa de Cereales.

Diferencial de precios en mercados de futuros



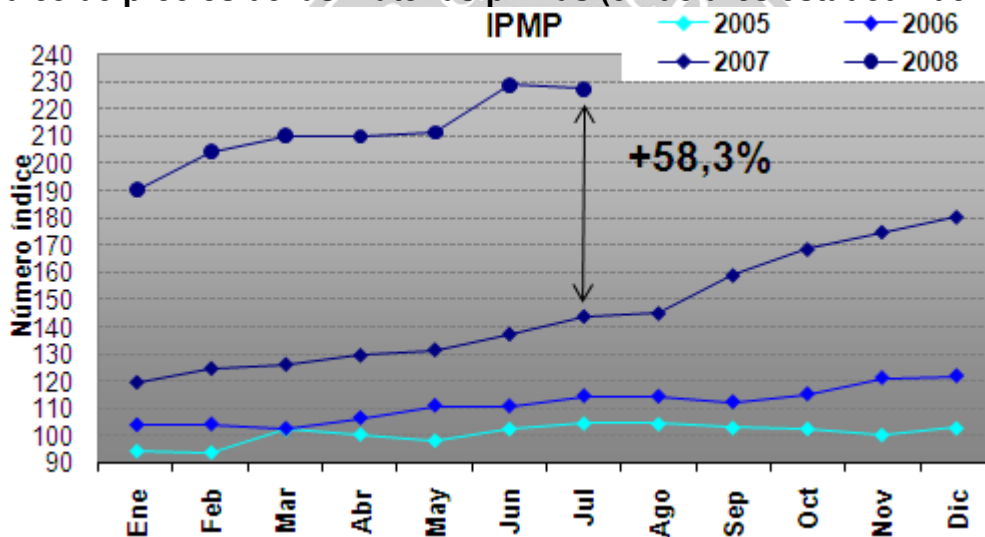
Fuente: Elaboración propia en base a contratos correspondientes a similares posiciones de distintas plazas y los diferenciales de precios originados. La línea amarilla marca la diferencia porcentual entre los precios de la plaza internacional de referencia (Chicago o Kansas) y el de la plaza local (Rosario o Bs. As.).

Brasil: Precios de indiferencia del trigo importado (en dólares por tonelada)

	Precio de Indiferencia	Diferencia respecto FOB Argentina
EE.UU Hard Red #2	357,6	57,6
Canadá Feed Wheat #2	263,7	-36,2

Fuente: Elaboración propia. El precio de indiferencia se obtiene adicionando el 10,5% (arancel de importación extra zona) al precio FOB de los países seleccionados. La diferencia es respecto al precio FOB Sagpya del 27 de agosto de 2008 (300 dólares por tonelada).

Índice de precios de las materias primas (en dólares estadounidenses)



Fuente: Elaboración propia en base a datos del Banco Central de la República Argentina. Base diciembre 1995 = 100.